

*Инж. Илија ПЛАМЕНАЦ*  
*Станица за говедарство — Никшић*

## Нека испитивања о гатачком говечету на Станици за говедарство у Никшићу и услови за његово ширење у Црној Гори

Говедарство Црне Горе, са малим изузетком, припада домаћој аутохтоној раси званој „буша“. Она је доспјела у наше крајеве у давној прошлости и кроз доста неповољне узгојне прилике успјела да се одржи, прилагођавајући се датим животним условима.

Говеда домаће расе су ситна, малих производних својстава, врло отпорна и здрава, а у погледу захтјева на његу и исхрану — скромна.

Буша се узгаја на читавом подручју Републике. На њеном побољшању се врло мало радило, у односу на оно шта је требало радити. Слаба селекција и примјена других зоотехничких мјера нијесу могле осјетније измијенити њене форме и производна својства, те је, мање-више, остала иста, са малом разликом мјеста у коме се узгаја. Других, битних разлика код буше нема.

На овакво стање говедарства у прошлости утицала је и већа оријентација сточара на држање оваца, због пространих планинских пашњака, што је нашем сточарству дало претежно екстензивни карактер.

У раздобљу између два свјетска рата почело се радити на унапређењу домаћег говечета на ужем подручју, оплемењивањем оберталском расом. Овај подухват је дао само мјестимичне резултате.

Овакво стање нашег говедарства затекао је Други свјетски рат, који је и ту нанио огромне штете.

По ослобођењу земље, ради побољшања сточарства, као главне пољопривредне гране код нас, увезен је велики број оваца из других република, и један запат говеди оберталске расе из

иностранства. Поред овог, приступило се оснивању установа које су имале за задатак да производе квалитетни приплодни материјал, да испитују постојеће стање стоке и да предлажу мјере за унапређење сточарства код нас. Тако је основана и Станица за говедарство у Никшићу, која има основни задатак — унапређење говедарства, и на основу петогодишњег испитивања и рада изнијемо, у даљем излагању неке податке, запажања и закључке о домаћем говечету и његовом оплемењивању оберинталском расом.

Да би имали јаснију слику рада на оплемењивању домаће буше оберинталском расом, навешћемо да је ова Станица вршила испитивања производних својстава домаће буше код Земљорадничке задруге — Велимље, код приватних власника у околини Никшића и на свом запату оплемењене буше зване „гатачко говече“. Чиљ ових испитивања био је да се установе производна својства домаће буше и гатачког говечета у нашим еколошким условима, као и њихово упоређење.

Тјелесне мјере за 19 крава из околине Никшића приказане су у сљедећој табели:

Мјере	Просјек	Мин.	Мак.	% висине гребена
Висина гребена	106,5	103	110	100
Дужина трупа	123,5	118	130	115,9
Ширина прси	26,5	26	27,5	24,8
Дубина прси	54,75	51	57	51,4
Обим прси	140	137	142	131,4
Ширина здјелице	34	32	36	30,18
Ширина кукова	38,5	37	40	36,2
Обим цјеванице	15	14	16	14

Лактациона периода контролисаних крава код приватника у околини Никшића износила је од 221 до 286 дана, просјечно — 278, са просјечном дневном количином млијека од 2,9 кг. или укупно 806,2 кг. док су контролисане краве код Земљорадничке задруге — Велимље дале 802 килограма по грлу за вријеме лактационе периоде (по извјештају М. Килибарде).



Запат крава гатачког соја

Поред буше у чистој крви, код нас постоје и крижанци буше са другим расама. Од крижанаца највећи број отпада на крижанце буше са тиролским говечетом, затим на крижанце буше се пинзгавцем, и, најређе — крижанци са подолцем у граничним мјестима према Србији. Крижанци буше са тиролским говечетом, познати у народу као гатачко говече, или, као што је напоменуто, оплемењена буша, почели су доспијевати код нас још прије рата и могли су се наћи код бољих домаћинстава. Крижанце са пинзгавцем можемо срести у бившем срезу дурмиторском. Они су овамо настали парењем домаћих крава са пинзгавским биковима које су поједине извозне фирме прије рата товиле за извоз. Ови се крижанци по величини и производним својствима битно не разликују од домаћег говечета, једино што су наслиједили карактеристичне ознаке у боји длаке.

Гатачко говече или оплемењена буша настало је први пут у Гацку као резултат дугогодишњег рада, јер су радови на оплемењавању домаћег говечета у овом крају почело још 1887 године. Изворни материјал за стварање гатачког говечета била је домаћа буша и импортирани випталски и оберинталски бикови. Захваљујући још одмах предузетим радовима на унапређењу крмне базе на том подручју, предузете мјере за оплемењавање буше уродиле су плодом и добивено је говече, у народу познато под именом „гатачко“. Мада се о њему не може још говорити — као о изграђеној раси, његова привредна вриједност је далеко већа него код буше. Нарочито је код њега истакнута мљечност, због чега је

почело појединачно да доспијева у граничне дјелове према Црној Гори.

У послеријатном периоду оно се код нас много тражи и скоро сва пољопривредна имања социјалистичког сектора стварају запате овог говечета. Тако је створен запат и код бившег Пољопривредног добра „Капино Поље“ — Никшић, које је наслиједила Станица за говедарство и који претставља изворни материјал за наше огледе и истраживања. Овај материјал по типу, производним својствима и боји није био изједначен, па смо одабрали 54 краве за које смо сматрали да по екстеријеру највише одговарају жељеном типу. На бази њиховог мјерења, т. ј. узимања тјелесних димензија, његовог женског потомства, које је остављано за приплодне сврхе, дошли смо до следећих података:

Тјелесне мјере гатачких крава код Станице за говедарство  
Никшић

Тјелесне мјере	Просјек, n=80	Мин.	Макс.	% висине гребена
Висина гребена	116	107	120	100
Дужина трупа	138	134	146	118,9
Дубина груди	61,8	58	64	53,2
Ширина кукова	45,6	42	47	39,31
Ширина прси	37,7	33	39	32,5
Ширина здјелице	37,6	32	40	32,4
Обим груди	167	162	174	143,9
Обим цјеванице	16,5	15	18	14,2
Тежина ж. ваге	330	286	430	—

Из предње табеле да се закључити да је ово говече складно грађено и да, за наше прилике, задовољава свим димензијама, мада у даљем раду треба ићи на поправку ширинских мјера, нарочито ширине грудног коша, уз поправку ширине здјелице. Ове двије мјере најмање су добиле од мелиоратора па их треба у даљем раду, додавањем оберталске крви, поправити. Висина гребена, дужина трупа и дубина грудног коша задовољавају, али и даље побољшавати висину оплемењене буше — разумије се, уз унапређење крмне базе. За наше прилике сматрамо да оплемењена буша треба да има следеће димензије:

Висина гребена	115—118 см.
Дубину прси	52—54% висина гребена.
Ширина здјелице	35—37% висина гребена.
Дужина трупа	118—119%.
Ширина прси	33—34%.
Тежина тијела	350—380 кгр.

Овакве карактеристике типа за оплемењено говече за крашко подручје даје и Др. Рако, па сматрамо да би их и ми могли прихватити као стандардне мјере у нашем даљем раду на унапређењу говедарства.

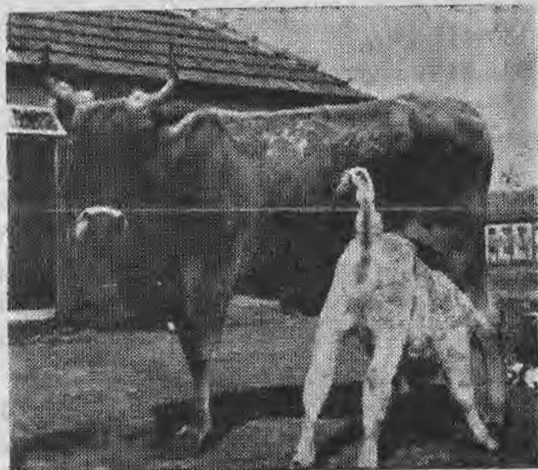
Боја длаке гатачког говечета је сиво-зелена, са варијацијама од свијетло-зелене до затворено-зелене. Редовно је предњи дио тијела нешто јаче пигментиран. Бикови су редовно затворене боје која у предјелу врата прелази у скоро црну. Папци, врхови рогова и губица су пигментирани, а на челу се налази „чуперак“ од дужих густих длака које су жућкасте боје. Очне слузокоже су жућкасто пигментиране, а у ушима се налазе дуже длаке. Рогови су већи него код буше. Реп се завршава тамно пигментираним кићанком.

Телад долазе на свијет жућкасте или бијеле боје длаке, која након првог мијењања, прелази у зелену боју. Извјестан проценат телади рађа се коврцавом длаком. За овакву телад примијењено је да се брже развијају и постижу већи пораст. По нашем мишљењу, ово долази као резултат већег процента оберталске крви код њихових родитеља, мада се то често не манифестује на спољњем изгледу родитеља.

Од привредних својстава оплемењене буше по нашем мишљењу нарочиту улогу игра мљечност. Мљечност је у генетској основи позитивно заступљена, што се да видјети из доње табеле.

Година	1954	1955	1956	1957
Просј. мљечност	1303	1809	1869	2089

Код почетног материјала мљечност је била ниска, али селекцијом и увођењем одабраних јуница у расплод, као и побољшаном исхраном, мљечност је из године у годину расла, што се види из горњих података. Ово нам гарантује да оплемењена буша има позитивну генетску основу за мљечност, и да се у даљем раду



Крава „Ката“ М. бр. 27 са телетом

може достићи просје-чна мљечност од 2500 кгр по грлу. У 1954 години минимална количина млијека по грлу је била 757, а највећа мљечност у стаду била је 2249 кгр, а у 1957 години код крава које су завршиле лакацију, чија је мљечност узета као просјек за ову годину, минимална мљечност је износила 1438 кгр, а максимална 2627 кгр. Да је код оплемењене буше заиста ово својство најјаче заступљено то нам донекле потврђује и спољни изг-

лед крава, које имају лак костур, лагану главу, танку кожу и лијепо, добро смјештено виме, иако не велико, мада су забиљежени случајеви да обим вимена достигне 112 см непосредно последије телења. (М. бр. 4) „Мауна“, а што је истовремено и потврда добре мљечности. Ова је крава дала у трећој лактацији за 300 дана 2622 кгр млијека са 3,85% масти. Ако се постигнута мљечност код овог запата упореди са просјечном мљечношћу код домаће буше, види се да је она порасла за више него 100%. Ово је несумљиво резултат утицаја тиролске крви с једне стране, и с друге побољшања животних услова, у првом реду исхране, која је омогућила да дође до изражаја позитивна својства мљечности. Не можемо тврдити да постигнуту мљечност код ове Станице можемо постићи и на читавом подручју Републике. То је могуће, уз даља улагања напора, постићи у свим равничарским рејонима, затим у скоро читавом сјеверном подручју гдје су заступљени пространи планински пашњаци и ливаде. Међутим, у јужном рејону, са оскудном вегетацијом, нећемо моћи у скорој будућности постићи такву мљечност.

Остала својства оплемењене буше исто тако су побољшана. Количина и квалитет меса су побољшани, а такође и рандман меса који прелази 49% живе ваге код средње ухрањених грла, а код утовљених је износио 53%.

Радна способност је већа него код бушака јер гатачким воловима то омогућава већа тежина која се креће око 450—500 кгр у просјеку. Иначе, волови имају добре папке, па добро издрже на цести.

Плодност је добра и редовита. Полна зрелост код јуница у бољим исхрањеним условима наступа већ крајем прве године живота, мада јунице треба припуштати тек са навршених 20 мјесеци старости, јер свако раније припуштање утиче на тјелесни развитак јунице-краве.

Иако коначни пораст рано припуштених јуница бива нешто мањи него нормално припуштених јуница, то не би могли рећи и за мљечност, јер ми смо у нашем раду имали примјера да јуница која је отељена први пут концем друге године старости, дала је у другој лактацији преко 2000 литара млијека.

Уз ово је важно напоменути да се особине здравља и отпорности нијесу измјениле, јер је и оплемењена буша исто тако витална и здрава као и права. Испитивања телади оплемењене буше могу се видјети из сљедећег:

Пол	Тежина код рођења М	Тежина по мјесецима				
		I	II	III	IV	I год.
Мушки n=20	35	57,5	77	95,5	110,6	219
Женски n=20	31,9	54,4	72,4	91,8	108,1	190

Ово се односи на телад храњена на природни начин, путем сисања. Сљедећа табела показује прираст телади на вјештачкој исхрани која су добивала тачно одређену количину млијека:

Пол	Тежина код рођења М	Тежина по мјесецима			
		I М	II М	III М	IV М
Мушка n=7	35	60,7	78,1	95,8	111,8
Женска n=4	31,7	58	72,5	88,7	105,7

Као што се види из табела, тежина телади на природном одгоју и вјештачкој исхрани код рођења била је скоро иста. Та тежина је код телади у првом и другом мјесецу била нешто већа код телади на вјештачкој исхрани, а тежина им се скоро изједначава у трећем и четвртм мјесецу. Интензитет прираста је нешто већи код телади на вјештачкој исхрани у првом мјесецу и износио је 25,7 кг просјечно, а код природног начина исхране 22,5 кг просјечно — код мушке телади, или 0,75 кг дневно или 7 кг млијека за 1 кг прираста живе ваге. До овога смо дошли путем контролне муже крава, која је показала да су телад трошила 7 кг. млијека као што смо напријед навели. Међутим, телад хра-

њена на вјештачки начин показала су да потребују за 1 кгр. прираста живе ваге 7,2 кгр млијека. Разлика од 0,20 кгр. долази или отуда што контролна мужа није могла обухватити и оне количине млијека које крава „сакрије“ приликом muže, или што су телад вјештачки храњена била истовремено и на хладни узгој па су зато требала нешто више млијека за прираст од 1 кгр. живе ваге. Углавном можемо констатовати да је теладима потребно просјечно око 7 кгр. млијека за прираст од 1 кгр. живе ваге, што нам може служити као база за израду рачунице рентабилитета држања телад за расплод или клање.

Као што смо напријед видјели, битне разлике у тежини, код телад храњених на један или други начин, нема — на крају четвртог мјесеца старости, али овдје морамо констатовати да телад вјештачки храњена врло лако прелазе са мљечне исхране на кабасту и концентровану храну и тај период одлучивања нема никаквих посљедица на пораст, дак код телад храњених сисањем период одлучивања оставља видан утицај на даљи развитак. Телад одлучена од мајке прелазе кроз један период стагнирања,



Теле од 4 мјесеца вјештачки напајано

које траје 10—20 дана, за које вријеме телад врло, мало или нимало, не добијају у тежини, а код извјесних долази и до губљења тежине, што није случај са теладима вјештачки храњеним. Ово долази отуда што телад природно храњена тешко заборављају мајку и ако су навикнута на узимање кабасте и концентроване хране за вријеме млечне исхране.

Крајем друге године старости јунак гатачког соја тешка су 270—290 кгр. женска, а мушка 300 и више кгр. Она су већ тада потпуно способна за расплодне сврхе, а по нашем мишљењу већ са двадесет мјесеци могу се употребљавати за расплод без икаквих штетних посљедица по нормалан развитак.

Из изложеног се може закључити да је постигнут видан успјех, како у погледу узраста тако и у погледу производње — напосе млијека, ако то упоредимо са оним што смо раније имали тј. са бушом.

Ако прихватимо предложене стандарде за оплемењену бушу на подручју Црне Горе, онда би нашу републику морали подијелити на два рејона тј. јужни и сјеверни. Читаво подручје



сјеверног рејона претставља подручје са стварним могућностима за узгој оплеменење буше, уз услов да се у овом рејону у даљем раду посвети пажња битним елементима који би омогућили даљу изградњу и консолидацију домаћег оплеменењеног говечета. У том правцу треба у овом рејону урадити сљедеће:

1) На постојећим ораничним површинама форсирати крмно биље у што већем проценту. Нарочиту пажњу поклонити сјетви луцерке која треба да заузима 25—30% ораничних површина. На постојећим ливадама и пашњацима примјењивати агротехничке мјере и вјештачка ђубрива како би се њихова производност подигла за 100% а у даљем раду и више, што је основ за стварање солидне крмне базе.

2) На читавом подручју треба организовати припусне станице са квалитетним биковима. У појединим рејонима гдје је то могуће увести вјештачко осјемењавање које је релативно јефтиније него одржавање припусних станица, а успјех је бољи. Од тога колико и каквих бикова ћемо даље уводити зависиће, уз остало, и препород говедарства у овом рејону. Ради производње бикова, поред постојећих установа, треба организовати и још неке центре за њихову производњу јер је набавка са стране врло скупа.

3) Организовати сталну откупну мрежу млијека на читавом подручју, што ће бити јак стимуланс за даљу изградњу оплеменењеног говечета. Само овдје треба напоменути да само откуп млијека неће бити довољан без везе са централном мљекарском, а да би се та веза успоставила треба на читавом подручју изградити систем малих мљекара — пријемних, које би по потреби и прерађивале млијеко. У откупним цијенама треба водити политику стимулације производње млијека, што би неминовно довело до побољшања квалитетног састава и унапређења говедарства.

У јужном рејону ово говече могло би се узгајати у свим равничарским рејонима, иначе у осталом дијелу овог ово говече не би могло доћи у обзир, због мањка крмне базе.

На основу изложеног, могу се дати сљедећи закључци:

1. У читавом сјеверном рејону као и у свим оазама јужног, повољним за узгој овог говечета, треба проводити селекцију у циљу добивања грла стандардног типа. Нарочито водити рачуна о селекцији на мљечност, чему ће допринијети, с времена на вријеме импорт тиролских бикова, односно увођење што више бикова оберталске расе код нас произведених.

2) У производњи крмне базе нарочито водити рачуна о производњи крмног биља на ораницама и мелиорацији природних ливада и пашњака ради обезбјеђења квалитетне прехране, нарочито у току зиме.

3) Радити на подизању пољоприврдне културе произвођача ради стварања потребних услова за правилно држање, прехрану и његу говеди.

4) Обезбиједити довољан број квалитетних расплодних бикова, а у појединим мјестима, гдје за то постоје потребни услови, организовати центре за вјештачко осјемењавање.

#### ЛИТЕРАТУРА

1. Иланчић: Гатачко говедо — врело за оплемењавање наше буше; Сточарство бр. IV 1952. г.
2. Иланчић: Перспективе и задаци узгоја говеди у Херцеговини; Сточарство бр. 11—12 1952 г.
3. Рако и Думановски: Резултати рада на оплемењавању и перспектива сивог домаћег говеда у околици Книна; Сточарство бр. 1—2 — 1957 г.
4. Шмалцељ-Рако: Говедарство.
5. Попов: Исхрана стоке.